



# INSTITUT SAINT-MICHEL VERVIERS ENSEIGNEMENT SECONDAIRE

---

## DEUXIÈME DEGRÉ

### AVERTISSEMENT AUX ÉLÈVES

Vous avez terminé votre deuxième année secondaire. Durant celle-ci, vous avez suivi une grille horaire comportant une seule option : latin, sciences ou socio-économie.

En abordant la troisième année, vous allez devoir davantage préciser le type de formation vers lequel vous vous orientez. Outre le choix d'options de base particulières, vous allez devoir opter pour un niveau déterminé dans certains cours généraux obligatoires (sciences par exemple).

Vos aptitudes, vos intérêts, vos éventuels projets d'avenir, probablement encore imprécis, doivent entrer en ligne de compte dans les décisions que vous allez prendre.

Pour vous aider à les formuler, vous trouverez dans ces quelques pages les différentes possibilités de formation que vous propose l'Institut Saint-Michel.



## Projet éducatif de l'Institut **"Prendre le temps de construire l'avenir de vos enfants."**

Depuis plus d'un siècle, chaque matin, l'Institut Saint-Michel accueille des centaines d'étudiants et d'étudiantes.



**Prendre le temps d'éduquer,**  
en faire des adultes responsables,

*telle est sa mission.*

**Former l'homme de demain,**  
ouvrir l'esprit et le cœur.  
Rendre curieux et créateur, compétent et volontaire.  
Les former par une pédagogie active et rigoureuse,  
personnalisée et exigeante,

*c'est la tradition lasallienne*  
des Frères des Ecoles Chrétiennes  
et de ses équipes d'enseignants.

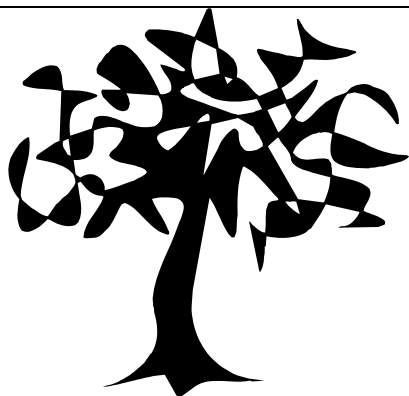


**Apprendre à vivre avec soi-même,**  
devenir fraternel et solidaire.  
Forger des personnalités équilibrées  
dans toutes leurs dimensions,  
capables de rendre demain  
le monde plus juste et plus humain,

*telle est sa vocation.*

**Éveiller au silence, à la lumière intérieure,**  
à la fidélité, à la tendresse.  
Distinguer le beau et le vrai.  
Leur révéler leur dignité d'homme  
appelé à passer sur l'autre rive  
à la suite de Jésus-Christ,  
vivre de l'Évangile et de Sa parole,

*tel est notre engagement d'éducateur chrétien.*



**Prendre le temps de construire l'avenir avec les jeunes,**  
*voilà notre défi pour le temps présent.*

Celui de les impliquer,  
de compter sur leur complicité,  
d'oser leur faire confiance,  
avec leurs parents et leurs maîtres,  
de les rendre responsables  
de leur propre formation intellectuelle et spirituelle.



## Projet éducatif de l'Institut *"L'Institut Saint-Michel, une école au service des jeunes."*

---

*Parce que les familles attendent beaucoup de l'école,  
à Saint-Michel, nous vous garantissons :*

⌘ **Une collaboration étroite avec les parents,**

parce que nous croyons que les jeunes méritent plus que jamais, dans le monde d'aujourd'hui, des éducateurs qui fassent oeuvre commune.

⌘ **Une prise en charge réelle de chaque élève** dans les difficultés rencontrées dans sa carrière d'étudiant,

parce que nous croyons que chaque enfant a en lui un projet à orienter, un devenir à réaliser, selon un cheminement qui lui est personnel.

⌘ **Une ambiance de discipline, exigeante parfois,**

parce qu'elle nous semble une condition nécessaire à la formation de l'esprit et du coeur.

⌘ **Une volonté de dialoguer** avec tous les partenaires de la communauté scolaire,

parce que chacun est un révélateur pour l'autre et que la communauté ne se crée que dans l'écoute et l'accueil de tous.

⌘ **Un engagement et une participation de tous**, jeunes et adultes, au service d'un projet éducatif chrétien,

parce que notre Institut est avant tout un lieu où se vivent et s'épanouissent les valeurs évangéliques.

*Nos objectifs sont les vôtres !*

**Avec vous, nous pouvons assurer à votre enfant :**

- ◆ **une formation intellectuelle sérieuse et équilibrée ;**
- ◆ **une éducation chrétienne qui en fera demain un adulte responsable.**



# Structure générale de l'enseignement secondaire organisé à Saint-Michel

ENSEIGNEMENT FONDAMENTAL OBTENTION DU CEB				
E N S E I G N E M E N T  S E C O N D A I R E	D O B S E R V É A T I O N	PREMIÈRE ET DEUXIÈME ANNÉES DE FORMATION COMMUNE		
		<div>PARCOURS</div> <div>Immersion anglaise  Parcours classique  Football</div>	<div>ACTIVITÉS AUX CHOIX</div> <div>Expression et communication en anglais Latin AC Français projet "Voltaire" Mathématiques « plus » Informatique Activités artistiques Activités scientifiques Multisports Remédiations en français et mathématiques Socio-économie</div>	
	D O R I E N T A T I O N	TROISIÈME ET QUATRIÈME ANNÉES		
		<div>ENSEIGNEMENT GÉNÉRAL de TRANSITION</div> <div>Sciences  Sciences écomiques  Latin  Immersion anglaise  Langues modernes 1 - 2 Anglais - Néerlandais - Allemand</div>	<div>ENSEIGNEMENT TECHNIQUE de TRANSITION</div> <div>Sport-études : football  Informatique (immersion anglaise possible)  Langues modernes 1 - 2 Anglais - Néerlandais - Allemand</div>	<div>ENSEIGNEMENT TECHNIQUE de QUALIFICATION</div> <div>En 3e Techniques sociales et d'animation En 4e, Technicien/ne en comptabilité Animateur/trice</div>
		CINQUIÈME et SIXIÈME ANNÉES		
D E T E R M I N A T I O N	<div>ENSEIGNEMENT GÉNÉRAL de TRANSITION</div> <div>Mathématiques  Sciences économiques  Latin  Sciences : Biologie - Chimie - Physique  Immersion anglaise</div> <div>Certificat d'enseignement secondaire supérieur (CESS)</div>	<div>ENSEIGNEMENT TECHNIQUE de TRANSITION</div> <div>Sport-études : football  Informatique (immersion anglaise possible)</div> <div>Certificat d'enseignement secondaire supérieur (CESS)</div>	<div>ENSEIGNEMENT TECHNIQUE de QUALIFICATION</div> <div>Technicien/ne en comptabilité  animateur/trice</div> <div>Certificat d'enseignement secondaire supérieur (CESS) Certificat de qualification</div>	



## Remarque concernant l'organisation du deuxième degré

---

Les nombreuses directives concernant l'organisation des écoles et la complexité de la mise sur pied des horaires permettent difficilement à un établissement scolaire de respecter intégralement les choix de chaque élève.

L'Institut Saint-Michel a décidé de limiter les possibilités de choix pour les trois raisons fondamentales suivantes :

- présenter des menus d'options assurant à chacun une formation sérieuse et équilibrée ;
- organiser un horaire respectueux du rythme de vie de jeunes élèves ;
- préserver l'esprit de classe en proposant à un même groupe d'élèves le plus grand nombre possible de cours communs.

C'est la raison pour laquelle nous vous présentons, pour l'enseignement de transition, neuf grilles horaires différentes.

L'élève qui entre en 3<sup>e</sup> année doit sélectionner la grille horaire qui lui convient ou qui lui est conseillée et la compléter éventuellement en choisissant une activité complémentaire à 2 heures (obligatoirement pour les menus B, D et E, facultativement pour le menu C).

Ces choix s'étendent aux deux années du deuxième degré (3<sup>e</sup> et 4<sup>e</sup> années). Les seuls changements qui pourraient être autorisés après la 3<sup>e</sup> année seraient décidés par le Conseil de classe à la lumière des résultats obtenus par l'élève à la fin de l'année scolaire.

# ENSEIGNEMENT DE TRANSITION

## Grille horaire des 3<sup>e</sup> et 4<sup>e</sup> années

### PRÉSENTATION GÉNÉRALE DE LA GRILLE HORAIRE DES 3<sup>e</sup> et 4<sup>e</sup> ANNEES

#### 1. COURS DE FORMATION COMMUNE obligatoires pour tous les élèves

Religion	2 h
Education physique (sauf Sport - études)	2 h
Géographie	2 h
Histoire	2 h
Langue maternelle	5 h
Langue moderne I (néerlandais, allemand ou anglais)	4 h
Mathématiques	5 h

#### 2. COURS DE FORMATION COMMUNE dont le NIVEAU est laissé au choix des élèves

Sciences	3 h ou 5 h
----------	------------

#### 3. FORMATION AU CHOIX : les élèves choisissent une ou plusieurs options

OBS	Sciences Economiques	4 h
OBS	Latin	4 h
OBS	Langue moderne II (néerlandais ou allemand)	4 h
OBG	<b>Sport - études football</b>	<b>8 h</b>
OBG	<b>Informatique</b>	<b>8 h</b>

#### 4. OPTIONS OU ACTIVITÉS COMPLÉMENTAIRES : les élèves choisissent une option pour compléter leur horaire

Education plastique	2 h
Activités sportives	2 h
Informatique	2 h
Conversation anglaise (uniquement pour les élèves en immersion et obligatoire pour eux)	2 h

#### REMARQUE : Quel HORAIRE HEBDOMADAIRE peut suivre un élève ?

- Dans l'enseignement général, l'horaire hebdomadaire d'un élève ne peut pas dépasser 32 heures de cours sauf pour ceux qui suivent deux cours de langue moderne à 4h. Dans ce cas, l'horaire hebdomadaire peut atteindre 34 heures.
- Dans l'enseignement technique de transition, l'horaire hebdomadaire d'un élève ne peut pas dépasser 34 heures de cours sauf pour ceux qui suivent deux cours de langue moderne à 4h. Dans ce cas, l'horaire hebdomadaire peut atteindre 36 heures.
- Si l'élève suit des cours de rattrapage, son horaire peut temporairement atteindre 34 h.

# ENSEIGNEMENT DE TRANSITION

## Tableau des menus d'options proposés

### 1. FORMATION COMMUNE : cours obligatoires pour tous les élèves

	GT	TT Foot	TT Info
Religion.....	2	2	2
Education Physique.....	2	0	2
Géographie.....	2	2	2
Histoire.....	2	2	2
Langue maternelle.....	5	5	5
Langue moderne I.....	4	4	4
Mathématiques.....	5	5	5
<b>Total</b>	<b>22</b>	<b>20</b>	<b>22</b>

### 2. FORMATION OPTIONNELLE : choisir un menu d'options parmi les 8 proposés

Menus	Général						Technique		
	A	B	C	D	E	F	G	H	I
<b>Formation commune</b>	22	22	22	22	22	22	20	20	22
<b>Formation commune de niveau optionnel - Sciences</b>	3	3	5	5	3	3	3	3	3
<b>Formation au choix</b>									
Langue moderne II	4		4		4	4	4		
Sciences économiques	4	4							
Latin									4
<b>Sport - études football</b>							8	8	
<b>Informatique</b>									8
<b>Total intermédiaire →</b>	<b>33</b>	<b>29</b>	<b>31</b>	<b>27</b>	<b>29</b>	<b>33</b>	<b>35</b>	<b>31</b>	<b>33</b>
Menu à compléter par une activité à 2h : obligatoire pour les menus B, D, E - facultative pour le menu C									
<b>Activités complémentaires à 2h</b>									
Informatique									
Activités sportives									
Education plastique									
<b>Total à atteindre →</b>	<b>33</b>	<b>31</b>	<b>31</b>	<b>29</b>	<b>31</b>	<b>33</b>	<b>35</b>	<b>31</b>	<b>33</b>

#### Remarques :

1. Les élèves de l'option Sports - études ne suivent pas le cours d'éducation physique 2h.
2. La première langue moderne est celle qui a été suivie à partir de la première année du secondaire.
3. La deuxième langue moderne est un cours qui commence en troisième. L'élève n'oubliera pas de préciser sur la feuille de choix quelle langue il choisit parmi les deux proposées (néerlandais ou allemand).
4. ! Le choix des menus B, D, H et I, sans langue moderne II, bloque l'accès à cette deuxième langue jusqu'à la fin de la 6<sup>e</sup> année.



# ENSEIGNEMENT DE TRANSITION

## Immersion en langue anglaise

### Qu'est-ce que l'immersion ?

Le nom officiel donné à la méthode d'apprentissage par immersion linguistique est « EMILE » qui signifie Enseignement d'une Matière par Intégration d'une Langue Etrangère. Il s'agit donc de dispenser des cours inscrits dans le cursus normal de l'élève non pas dans la langue habituelle d'enseignement, le français, mais bien dans la langue-cible, l'anglais.

Le décret qui régit l'organisation de l'immersion précise qu'aux deuxième et troisième degrés, 8 à 13 périodes de cours peuvent être organisées en langue-cible.

A Saint-Michel, outre le cours de Langue moderne 1 (4h), nous avons opté pour les cours d'Histoire (2h) et de Géographie (2h) donnés dans la langue-cible ainsi que pour un cours de Conversation anglaise (2h), soit un total de 10 périodes de cours dans la langue-cible.

### Pourquoi proposer l'immersion linguistique ?

- Tout d'abord pour l'importance accrue des langues dans notre société ; de plus, l'anglais, langue de communication internationale reconnue, est de plus en plus exigé dans les études supérieures et dans bon nombre de professions.
- Ensuite, parce que nous pensons que l'immersion est un excellent moyen d'améliorer le niveau de maîtrise d'une langue étrangère.
- Enfin, parce que nous sommes persuadés que les compétences acquises dans la maîtrise de l'anglais pourront être transférées à l'apprentissage d'autres matières.

### Quelles sont les implications au niveau de l'évaluation ?

L'évaluation doit être gérée en fonction des deux objectifs qui s'articulent dans les cours en immersion : l'acquisition des compétences de la discipline étudiée et l'acquisition des compétences de la langue cible. La certification est donnée sur base des mêmes référentiels d'acquisition de compétences que pour les élèves qui ne sont pas en immersion.

### Quelles sont les qualités attendues chez un élève qui souhaite s'inscrire en immersion ?

- La motivation personnelle et pas seulement celle des parents.
- L'implication dans le travail scolaire.
- L'ouverture d'esprit à une autre culture.
- La débrouillardise.
- Une réelle capacité de concentration.

### Pour quels élèves ?

Pour celles et ceux qui ont suivi les cours en immersion dès la première année du secondaire.

### Quels menus sont accessibles ?

Les élèves en immersion choisiront un menu avec une deuxième langue moderne (Néerlandais ou Allemand) ou l'option Informatique à 8h en Technique Transition.

Les menus accessibles sont donc les menus :

- A – Sciences 3 – Langue moderne II – Sciences économiques
- C – Sciences 5 – Langue moderne II
- E – Sciences 3 – Langue moderne II
- F – Sciences 3 – Langue moderne 2 – Latin
- **I – Informatique en technique de transition**



# ENSEIGNEMENT DE TRANSITION

## Immersion en langue anglaise

Pour plus de facilité, vous retrouvez ci-dessous un tableau spécifique Immersion avec les menus accessibles.

### 1. FORMATION COMMUNE : cours obligatoires pour tous les élèves

	GT
Religion.....	2
Education Physique.....	2
Géographie.....	2
Histoire.....	2
Langue maternelle.....	5
Langue moderne I Anglais.....	4
Mathématiques.....	5
<b>Total</b>	<b>22</b>

### 2. FORMATION OPTIONNELLE : choisir un menu d'options parmi les 4 proposés

Menus	A	C	E	F	I
<b>Formation commune</b>	22	22	22	22	22
<b>Formation commune de niveau optionnel - Sciences</b>	3	5	3	3	3
<b>Formation au choix</b>					
Langue moderne II Néerlandais ou Allemand	4	4	4	4	
Sciences économiques	4				
Latin				4	
<b>Informatique</b>					<b>8</b>
Conversation anglaise	2	2	2	2	2
<b>Total →</b>	<b>35</b>	<b>33</b>	<b>31</b>	<b>35</b>	<b>35</b>

# ENSEIGNEMENT DE TRANSITION

## Contenu et objectifs des options de base

### LATIN 4h/semaine (option de base simple)



En deuxième année, le cours de latin avait pour objectif prioritaire l'apprentissage systématique des notions fondamentales de la grammaire nécessaire à la compréhension d'une phrase latine.

Dès la troisième année, l'accent sera mis sur la traduction de textes d'auteurs. A partir d'acquis du premier degré, l'élève apprendra petit à petit à comprendre et à traduire de brefs récits, sous la direction du professeur ou lors des travaux individuels de version. Il se familiarisera également avec divers aspects de l'histoire et de la civilisation latines.

Le cours donne bien évidemment une formation de caractère général. La démarche suivie exige rigueur et précision ; elle permet à l'élève de structurer sa pensée et son langage, de mieux comprendre la civilisation contemporaine en se tournant vers ses sources.

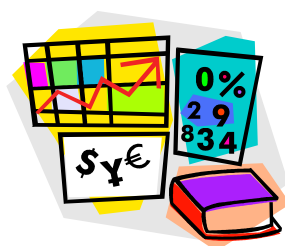
Cette option peut se poursuivre au 3<sup>e</sup> degré sous forme d'activité complémentaire (2h/semaine).

### SCIENCES ÉCONOMIQUES 4 h/semaine (option de base simple)

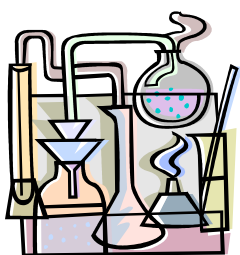
Cette formation à l'économie donne une meilleure compréhension de la société dans laquelle nous vivons. Elle permet aux élèves de replacer chaque problème social et économique dans un contexte plus large, à la dimension de l'économie toute entière. C'est donc une option de formation générale et non de formation pratique.

L'objectif du cours est d'apprendre à l'élève à maîtriser :

- de façon générale l'environnement économique et social dans lequel il vit ;
- les comportements essentiels qui conduisent à l'efficacité et au rendement dans le domaine de la gestion du ménage et des entreprises.



### SCIENCES 3 ou 5h/semaine



Les programmes de ces deux cours portent sur les mêmes sujets et les mêmes thèmes. Dans les deux cas, ils consacrent un temps semblable à l'étude de la physique, de la chimie et de la biologie.

Le programme joue sur deux tableaux : d'une part, la découverte et la saisie de certaines notions propres à chaque discipline et, d'autre part, l'acquisition de la démarche scientifique.

Ce dernier objectif est caractéristique de l'enseignement des sciences au 2<sup>e</sup> degré. Dans ce but, les élèves doivent s'exercer à une démarche de type expérimental et être à même d'en reconnaître les différentes étapes.

Le temps supplémentaire dont on dispose dans l'option à 5h permet évidemment d'aller beaucoup plus loin dans l'approfondissement tant de la méthode scientifique que des notions rencontrées.

Le cours de sciences est obligatoire : tous les élèves doivent le suivre à raison de 3h/semaine au moins. Le cours à 5h est accessible à tous, quelle que soit l'option de base choisie en deuxième année.

# ENSEIGNEMENT DE TRANSITION

## Contenu et objectifs des options de base

### SPORT - ÉTUDES (football) 8h/semaine (option de base groupée)



La finalité de cette option est d'aider les élèves motivés pour la pratique sportive intensive à poursuivre une scolarité dans de bonnes conditions. En intégrant un temps important de pratique sportive dans le cadre de l'école, cette option offre la possibilité aux élèves de valoriser leurs talents physiques et d'établir des liens entre une activité de prédilection, le football, et les cours de formation commune. Il ne s'agit donc pas de former des athlètes de haut niveau mais bien d'offrir aux jeunes une scolarité classique, avec des possibilités de mouvements et d'engagement physique.

Les apprentissages proposés s'orientent vers deux domaines principaux : d'une part, la connaissance approfondie de la logique interne du football, la maîtrise des techniques et le travail de préparation physique spécifiques à ce sport ; d'autre part, des savoirs et des références théoriques nécessaires à une prise en charge progressive et autonome par l'élève de son activité physique. La pratique du football sera privilégiée (6 heures - trajets compris), la formation théorique (en relation étroite avec la pratique) occupant le reste du temps (2 heures).

La formation pratique abordera les quatre axes du programme d'éducation physique, à savoir éducation à la santé, éducation à la sécurité, éducation à l'expression et éducation sportive.

La formation théorique développera des compétences dans les domaines de l'anatomie et de la physiologie, de l'analyse du mouvement, de l'hygiène, de la méthodologie (entraînement, filières énergétiques...) et de la connaissance du sport pratiqué (règlement, arbitrage, dispositifs tactiques...).

### INFORMATIQUE 8h/semaine (option de base groupée)

L'objectif de l'option est de donner une formation générale en informatique, dans laquelle les notions de logique et de rigueur seront particulièrement approfondies et qui pourra conduire les élèves vers l'option Informatique du 3<sup>e</sup> degré.

Il s'agira de faire acquérir aux élèves des mécanismes de pensée, des méthodes et des habitudes de travail efficaces devant des situations-problèmes complexes. Les jeunes apprendront à puiser de manière raisonnée et critique dans tout ce que peut leur offrir cet univers extraordinaire de conception, de production et d'utilisation qu'est l'informatique, en évitant de devenir de simples consommateurs de produits existants ; on cherchera aussi à développer leur autonomie, leur créativité, leurs capacités cognitives au travers de projets individuels et collectifs.

Les élèves suivront deux cours de 4h chacun :

- Informatique – hardware, software, codage de l'information, programmation et langage HTML.
- Exploitation de logiciels informatiques – apprentissage du clavier, traitement de texte, tableur, logiciel de PréAO, Internet et réseaux, informatique et société.





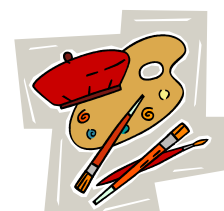
# ENSEIGNEMENT DE TRANSITION

## Contenu et objectifs des activités complémentaires

### ÉDUCATION PLASTIQUE 2h/semaine

#### Objectifs :

- Développer l'esprit esthétique, l'imagination, l'esprit d'observation, l'ingéniosité et l'esprit d'initiative.
- Stimuler le goût de création et permettre diverses formes d'expression.
- Approcher certaines techniques artisanales.
- Acquérir plus de dextérité, plus de précision.
- Eduquer socialement à la prise de décision et à la participation en groupe.
- Eveiller l'esprit critique et l'autocritique, ainsi que le souci de perfectionnement.
- Se valoriser dans un art et favoriser ainsi un équilibre intérieur.



#### Techniques :

- Dessin et peinture : dessin au trait, aquarelles, gouaches...
- Disciplines : dessin d'observation, d'expression ou décoratif, travaux graphiques, croquis de personnages, paysages...
- Initier à un métier d'art : peinture sur soie, peinture à l'huile, fusain...
- Initiation à diverses techniques : crayons, plumes, pinceaux...

### ACTIVITÉS SPORTIVES 2h/semaine

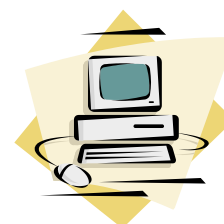


Cette activité s'adresse à tous ceux qui veulent pratiquer un supplément de sport à l'Institut, dans le but de s'y délasser ou d'y perfectionner l'une ou l'autre des disciplines proposées dans notre établissement. Parmi celles-ci, on peut citer le volley-ball, le basket-ball, le mini-football, le badminton, l'athlétisme, le tennis de table.

Il n'est pas nécessaire d'être un puriste en la matière pour pratiquer cette activité. Un minimum de motivation est cependant requis au départ.

### INFORMATIQUE 2h/semaine

A ce jour, il est incontestable que l'informatique s'est imposée dans la plupart des domaines de l'activité humaine. Dans le cadre d'utilisations professionnelles ou dans celui d'utilisations plus personnelles, l'ordinateur et les logiciels sont devenus des outils performants quasiment indispensables pour assurer la sélection et le traitement d'une masse d'informations en expansion constante qui fait la complexité mais aussi toute la richesse de notre société contemporaine.



En fonction de ses spécificités scientifiques et commerciales, notre Institut a toujours voulu investir dans les nouvelles technologies du traitement de l'information et de la communication. L'installation des deux centres Cybermédia s'inscrit d'ailleurs dans la même logique.

Souhaitant dépasser le simple stade d'une informatique ludique ou « presse-boutons », cette option complémentaire a pour ambition d'amener les élèves à mieux maîtriser l'outil informatique par l'acquisition des principes techniques et méthodologiques susceptibles d'en faire des utilisateurs plus avertis.

Approche des aspects « matériel », développement d'un esprit « analytique et logique », initiation progressive aux différents logiciels standards (traitements de textes, tableurs, bases de données), exploitation des services Internet sont autant d'apprentissages à la rigueur scientifique et à l'esprit critique qui seront répartis sur les cycles de formation.

Cette option ne se veut pas seulement « instrumentale ». Elle poursuit des objectifs pédagogiques tout aussi pertinents comme le partage de savoirs et d'expériences informatiques personnelles, celui de la collaboration dans l'analyse et la résolution de problèmes adaptés, la création et la réalisation de projets multimédias collectifs. Cette option rejoint ainsi les objectifs du projet pédagogique de notre établissement



## Options organisées à Saint-Michel après le 2<sup>e</sup> degré

Après le deuxième degré, votre enfant trouvera à SAINT-MICHEL

- ⇒ un troisième degré d'**enseignement général de transition**
- ⇒ un troisième degré d'**enseignement technique de transition**
- ⇒ un troisième degré d'**enseignement technique de qualification**

Les options suivantes sont proposées au choix des élèves :

GÉNÉRAL DE TRANSITION	TECHNIQUE DE TRANSITION
<b>LANGUES MODERNES</b> 1 <sup>re</sup> et 2 <sup>e</sup> langues à 4h/semaine  <b>SCIENCES de BASE</b> à 3h/semaine  <b>SCIENCES GÉNÉRALES</b> CHIMIE à 2h/semaine BIOLOGIE à 2h/semaine PHYSIQUE à 3h/semaine  <b>SCIENCES ÉCONOMIQUES</b> à 4h/semaine  <b>MATHÉMATIQUES</b> à 2, 4, 6 ou 8h/semaine	<b>INFORMATIQUE</b> à 8h/semaine  <b>SPORT - ÉTUDES FOOTBALL</b> à 8h/semaine
	TECHNIQUE DE QUALIFICATION
	<b>TECHNICIEN(NE) EN COMPTABILITÉ</b>  <b>ANIMATEUR / ANIMATRICE</b>




**L'Institut Saint-Michel,**  
une école où il fait bon vivre.

**L'Institut Saint-Michel,**  
une école ouverte sur le monde.

**A l'Institut Saint-Michel,**  
travailler heureux, c'est contagieux.

**Institut Saint-Michel**  
Enseignement secondaire  
rue du Collège 126  
4800 Verviers

 087/39.46.50

Site Internet : [www.saintmichelverviers.be](http://www.saintmichelverviers.be)

